



# Le **Courrier** *du Plateau*

MAGAZINE D'INFORMATION DE LA  
COMMUNE MIXTE DE PLATEAU DE DIESSE

**7 ET 9**  
LE COMPTE EST TRÈS BON

**15 ET 17**  
LE PAL SE CONCRÉTISE

**23**  
REGAIN D'ÉNERGIE

## Démographie **directe...**

Pages 4-5

PUB



PARTAGEONS PLUS QUE L'ÉNERGIE

**greenwatt**  
groupe e

**ENSEMBLE,  
METTONS EN ŒUVRE  
LA TRANSITION ÉNERGÉTIQUE**

Développement et exploitation de projets éolien, solaire,  
contracting photovoltaïque et petite hydraulique.

greenwatt.ch



# ESCAPE INFINITY

**VIS TA MEILLEURE VIE**

dans nos escape games immersifs  
et sans limite!

[www.escape-infinity.ch](http://www.escape-infinity.ch)



UDITIS  
gather together  
by Sequotech



## LET'S CARE ABOUT VITAMINE T

UDITIS, le partenaire de vitamine T  
Votre complément Techno | Talent



[uditis.ch](http://uditis.ch)



**BDF**  
**ENERGIES**

LBREVET FEDERAL

Michel Boillat  
Sur la Roche 3  
[www.bdf-energies.ch](http://www.bdf-energies.ch)  
[bdf.energies@bluewin.ch](mailto:bdf.energies@bluewin.ch)

2515 PRELES

BRULEURS GAZ / MAZOUT  
POMPES A CHALEUR  
REGULATION

032 315 72 72

**BSC** **CONSTRUCTIONS & TERRASSEMENTS**  
S A R L

+41 32 / 751 26 56

[info@bsc-constructions.ch](mailto:info@bsc-constructions.ch)  
[bsc-constructions.ch](http://bsc-constructions.ch)



## ÉDITORIAL

Par Catherine Favre Alves  
Maire

# CHÈRES CONCITOYENNES, CHERS CONCITOYENS,

Chaque difficulté rencontrée doit être  
l'occasion d'un nouveau progrès

Pierre de Courbertin

Les débuts de l'année 2023 auront rimé avec difficultés et restrictions pour le conseil communal et son administration. En effet, privés de budget comme vous vous en souvenez sans doute, nous avons été contraints de gérer une situation des plus délicates, puisque chaque dépense, même la plus insignifiante, a dû passer au crible des dispositions légales applicables en semblable circonstance. Néanmoins, nous avons redoublé d'efforts pour accomplir notre travail au quotidien, ainsi largement complexifié. Et nous avons retroussé nos manches et mis tout en œuvre afin de vous proposer la seconde mouture de nos prévisions financières, plus économique et, surtout, basée sur une quotité d'impôts inchangée, que vous avez pu accepter en avril dernier.

Soyez-en ici remerciés, sachant toutefois que les nuages noirs obscurcissant l'horizon ne s'en sont pas dissipés pour autant, en dépit du bon résultat que nous enregistrons s'agissant du compte 2022. Nous y reviendrons dans les pages qui suivent.

Nous sommes ainsi parvenus à contenir quelque peu cette évolution délétère, avons repoussé certaines échéances, forcément désagréables pour chacun d'entre nous, et nous voulons croire que notre message d'alerte a été entendu. L'exercice aura au moins servi à cela. Toutefois, une certaine défiance exprimée en différentes occasions par la population à l'endroit de l'Exécutif aura incontestablement laissé quelques traces...

C'est aussi en cette période d'adversité que le Conseil communal, résolument tourné vers l'avenir, a empoigné deux dossiers d'importance: la réaffectation des bâtiments libérés par la construction du nouveau complexe scolaire; le développement du programme d'implantation d'un parc éolien au Mont Sujet.

Deux commissions dédiées, composées de citoyens, de consultants, de membres des autorités, se sont mises à la tâche et travaillent sans faiblir à la concrétisation de ces dossiers prioritaires. Pour, d'une part, mettre en valeur notre patrimoine, dynamiser la vie de nos villages, mais aussi rentabiliser chaque local disponible. Dans l'optique bien comprise, d'autre part, de faire fructifier ce projet, dans l'espoir de générer de nouvelles sources de financement pour garantir le bon fonctionnement de notre commune. Et *last but not least* en filigrane, de faire un geste, si modeste soit-il, pour la sauvegarde de la planète!

Les premiers jalons sont d'ores et déjà posés:

la crèche communale déménagera bientôt dans une nouvelle structure et occupera les anciens locaux de l'Ecole enfantine de Lamboing. Une fois dépoussiérés, et bénéficiant d'un léger ravalement, ils seront mieux adaptés à l'usage qu'on en attend. Les espaces jouiront d'une luminosité accrue par rapport à la configuration actuelle, les enfants pourront s'ébattre dans le jardin attenant, tandis que leurs parents stationneront leur véhicule à proximité. Ils nous permettront aussi, et ce n'est pas la moindre de leur qualité, d'optimiser les installations dont la commune est propriétaire, lui épargnant ainsi une charge locative dès lors superflue. Il n'y a pas de petites économies...

Mais nous en sommes conscients, beaucoup de chemin reste à faire... Croyez bien que le conseil communal conjuguera tous ses efforts pour accoster à ses différents objectifs. Il sait ces défis exigeants et devra pouvoir compter sur toutes les bonnes volontés pour les atteindre.

Heureusement, après la pluie, le beau temps: l'heure sera tantôt aux réjouissances... Si nous avons récemment coupé le cordon rouge de la nouvelle Cabane Plat'Ô, nous devrions être en mesure, si tout se passe comme prévu, d'inaugurer officiellement le nouveau collège des Joncs à l'horizon de l'automne prochain. Nous associerons il va sans dire à cette cérémonie les écoliers et leurs enseignants, pour qu'elle reste à jamais gravée dans nos mémoires...

Ce bâtiment récemment sorti de terre, qui doit constituer notre fierté malgré son impact financier, marquera à coup sûr le début d'une nouvelle ère pour les écoles de la Communauté scolaire. Nous voulons aujourd'hui mettre nos pas dans ceux de nos glorieux anciens, qui ne se sont pas arrêtés dans leur élan, quand bien même ils ont aussi rencontré des difficultés. Ils nous ont démontré qu'il est possible de les surmonter et je reste certain qu'il en ira de même pour notre génération.

Seul subsistera, au bout du compte, ce nouvel établissement, que nous avons bâti ensemble pour qu'il s'inscrive dans la durée. Cette construction, lorsque nos enfants et nos petits-enfants la contempleront, illustrera notre volonté infaillible de leur assurer un avenir digne du XXI<sup>e</sup> siècle. Tout le reste, lorsque l'écume se sera diluée, nous paraîtra bien vain...

## SOMMAIRE



**Une nouvelle responsable à la crèche** 11

**Le Bibliobus s'arrête (aussi) chez nous** 13

**Les forages se poursuivent à Diesse** 13



**Samuel Bichsel champion d'Europe** 24

## IMPRESSUM

**Editeur :**  
Commune mixte de Plateau de Diesse.  
La Chaîne 2, 2515 Prêles

**Editeur délégué :** Daniel Hanser

**Mise en page :**  
Print Concept SA, La Neuveville

**Impression :**  
Print Concept SA, La Neuveville

**Distribution :** La Poste suisse

# ON VOUS DONNE

## En dix ans, la commune

En dix ans, la population de Plateau de Diesse a crû de 89 âmes, pour se fixer à un total statistique de 2136 personnes à fin 2022. Dit comme ça, rien de très impressionnant à première vue. Mais il s'agit d'une augmentation de 4,35% tout de même, notablement plus élevée que celle qui nous était prédite par certains analystes...

L'informatique a ça de bon qu'elle permet aisément la compilation de nombreuses données. Disons pour faire simple que ce n'est pas là la moindre de ses qualités... Au milieu d'une multitude des défauts. Mais là, me direz-vous, n'est pas notre propos du jour...

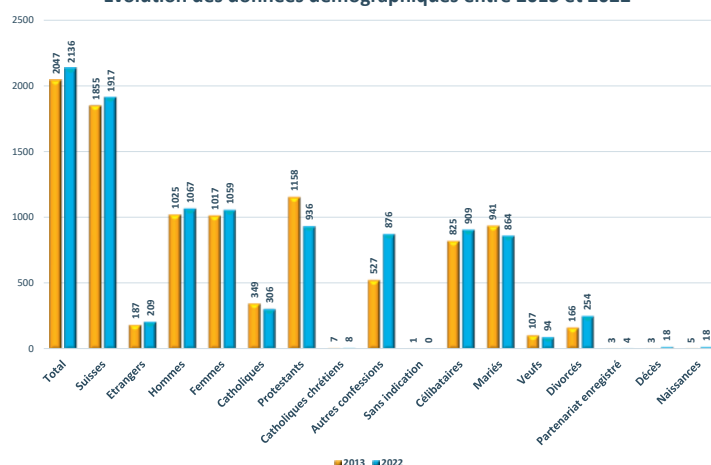
Notre contrôle des habitants recense ainsi, régulièrement à chaque changement de statut, la population de nos villages, qui s'inscrit dès lors dans une multitude de cases diverses et variées. Il ne s'agit pas ici de délivrer des

vérités péremptoires, mais de dresser un instantané « brut de pommes » de nos statistiques qui, comme chacun sait, donnent des idées, souvent, et cachent l'essentiel, parfois... Quoi qu'il en soit, lorsqu'on les examine avec un recul de dix ans, tous ces chiffres, que nous disent-ils? Bien des choses. Et tout d'abord que le nombre de nos concitoyens a évolué favorablement, donc, qu'ils soient Suisses ou étrangers. Qu'ils soient hommes ou femmes. Tout dépendant toutefois de la classe d'âge. Nous y reviendrons.

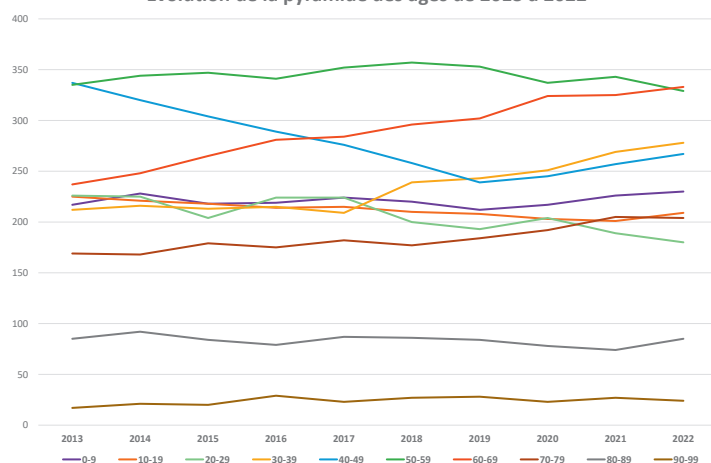
### Pyramide des âges

Tout n'est pas rose du côté de la pyramide des âges. Mais tout n'est pas tout noir non plus... D'abord un premier constat: notre population vieillit. Ce ne sera sans doute une surprise pour personne, puisque cette propension est quasiment générale, mais en comparaison confédérale, Plateau de Diesse accuse un certain retard dans la tranche de 20-39 ans (21,41% contre 26,02%) et des 40-64 ans (27,86% contre 34,89%). En revanche, et cela est de bon augure, notre commune s'en sort un peu mieux pour les enfants jusqu'à neuf ans (20,52% contre 19,89%). Pour notre part, les deux catégories dominantes se nichent entre 50 et 69 ans. Relevons que la catégorie des 40-49 ans accuse un net recul dès 2016, pour amorcer une timide remontée en 2019. A noter encore que les personnes appartenant à la classe 70 à 79 ans ont dépassé celle des 10-19 ans dès 2021, et même celle des 20-29 ans, en 2021 et 2022. A contrario, et c'est plus réjouissant, on observe une remontée spectaculaire des 30-39 ans dès 2017, de 212 personnes (102 hommes et 110 femmes) en 2013 à 278 en 2022 (138 et 140), se stabilisant par ailleurs avec la courbe des 40-49 ans, qui avait comme dit plus haut subi une forte décrue entre 2015 et 2019. Entre ces deux années et jusqu'à nos jours, les perspectives s'améliorent pour la tranche des 0-9 ans (+ 0,63%). Des 30-39 ans (+ 3,20%), mais aussi des 60-69 ans (+ 4,66%) des 70-79 ans (+ 1,70%), des 90-99 ans (+ 0,34%). En revanche, et c'est plus préoccupant car on peut imaginer, sans toutefois tirer de conclusions hâtives, que les jeunes s'expatrient volontiers, le panel 10-19 accuse une réduction de 0,78%, tandis que les 20-29 ans fléchissent de 2,23%. Une analyse à la louche conclurait ainsi que la formation professionnelle se poursuit hors du cocon familial, faibles tissus économique et/ou formateur alentour obligeant, mais que les jeunes reviennent s'établir ici une fois celle-ci achevée. Il n'y a plus qu'à conforter cette prédisposition ... (dha)

Evolution des données démographiques entre 2013 et 2022



Evolution de la pyramide des âges de 2013 à 2022



### Facteurs additionnels

Le taux de croissance démographique comporte en lui quelques facteurs induits. Il détermine la possibilité pour une commune de prévoir son expansion, fixe l'attribution des terrains qui peuvent être alloués à la zone constructible, par exemple. A l'heure où nous allons figer le Plan d'aménagement local pour les 15 à 20 années à venir, il convient aussi de tenir compte de ces prévisions pour mieux répondre aux futurs besoins. En outre, nombre de contributions, directes ou indirectes, la péréquation financière par exemple ou les participations pécuniaires à de nombreuses institutions régionales, sont directement assujetties au nombre d'habitants. Ainsi par principe, plus on est, plus on paie. Mais bien sûr, ces charges additionnelles se veulent largement compensées par une perception fiscale

accrue, qu'on estime pour ce qui nous concerne à quelque 3000 francs d'impôts annuels par résident, enfants compris, même en bas âge.

### Flux positifs

De manière générale on l'a dit, nonobstant quelques variations saisonnières, la population a constamment augmenté ces dix dernières années. D'abord parce que des gens se sont installés chez nous en plus grand nombre que ceux qui ont choisi de nous quitter. Au total sur cette période, 1345 arrivées pour 1293 déménagements sous d'autres latitudes. Mais aussi parce que nous avons eu davantage d'occasions d'accueillir des nouveau-nés que nous avons dû nous résoudre à prendre définitivement congé de certains de nos habitants. En termes comparatifs

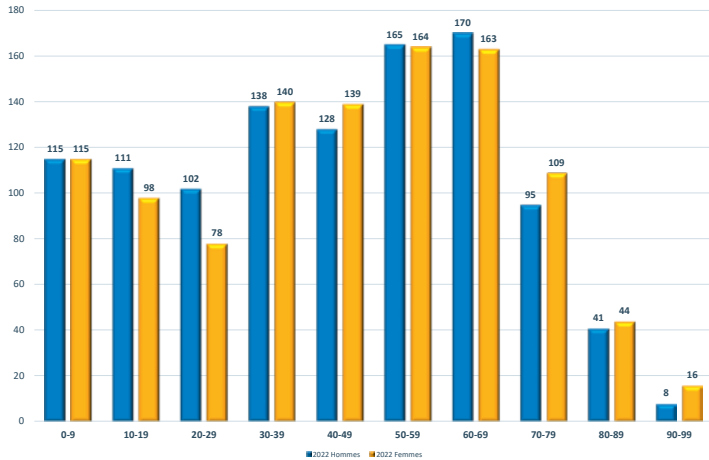


## DÉMOGRAPHIQUE

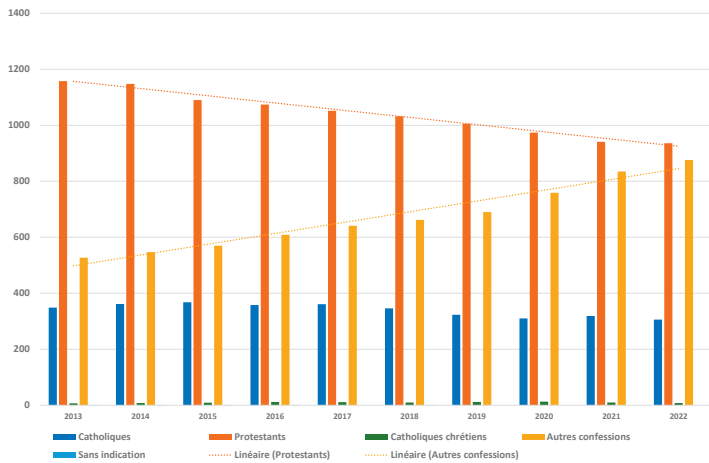
# LES DONNÉES...

## a gagné 89 habitants

Répartition de la population par âge et par sexe en 2022



Evolution des confessions entre 2013 et 2022



des naissances et des décès, nous en avons enregistrées 183 contre 156 départs pour l'au-delà. Mais ce flux naturel subit d'importantes disparités annuelles. Curieusement, ce n'est pas pendant la pandémie de Covid-19 que nous avons entériné le plus important delta, mais bien l'année précédente, en 2019, où nous avons déploré 25 décès pour nous réjouir de 13 naissances seulement. En moyenne annuelle depuis 2013, nous comptabilisons 15,6 deuils pour 18,3 heureux événements.

Le solde migratoire sur ces dix dernières années se montre également positif, car si les Helvètes restent largement majoritaires et prospèrent (+ 62), le nombre d'étrangers résidant dans notre commune suit aussi une courbe ascendante (+ 22). Au total, nous comptons l'an dernier 1917 Suisses pour 209 étrangers, soit

le 90,17% pour les autochtones, de la population totale. De manière générale en Suisse, ce taux s'établissait à 73,96% en 2021. Au niveau de l'origine des ressortissants étrangers, les Français se taillent la part du lion avec 67 disciples de Descartes (3,15%), suivis des Portugais (43 ; 2,02%), des Italiens (24 ; 1,18%), des Allemands (17 ; 0,80%), des Belges (7 ; 0,33%) et des Espagnols (7 ; 0,33%). On le voit, les Européens restent largement majoritaires dans notre coin de terroir.

### Guerre des sexes

Alors qu'on vit l'inverse au niveau national, notre commune a toujours compté, du moins depuis 2013, davantage d'hommes que de femmes. Pas de beaucoup, certes, mais quand même, c'est régulier. A une exception près, en 2021, où le nombre de filles dé-

passait celui des garçons d'une courte et seule tête. Sinon, en moyenne, nous recensons 13,9 messieurs de plus que de dames (1038,6 contre 1024,7), avec un pic différentiel enregistré en 2018 pour 31 personnes masculines surnuméraires. Notons qu'au niveau du pays, la parité est pratiquement atteinte avec des taux, respectivement, de 49,69% de lords pour 50,31% de ladies.

En y regardant de plus près en 2022, on remarquera qu'elles dominent néanmoins certaines catégories d'âge. Si elles avouent un certain déficit entre zéro et 29 ans (-37), elles passent

l'épaule dès 30 ans (+ 13), pour fléchir une nouvelle fois de 50 à 69 ans (- 8), mais de reprendre ensuite la main pour les classes les plus mûres (+ 25). Avec un très fort delta de 100% pour les plus âgées, accréditant ainsi l'idée que l'espérance de vie n'est peut-être pas forcément la faculté la mieux partagée...

Daniel Hanser

### Note

Tous les graphiques et tableaux détaillant encore mieux cet article sont également disponibles sur notre site Internet.

### Les chiffres clés de 2022

- ▶ 2136 habitants au 31 décembre 2022 (données statistiques), 2126 en données corrigées des variations saisonnières
- ▶ 1067 hommes, 1059 femmes
- ▶ 209 étrangers (111 hommes, 98 femmes)
- ▶ 909 célibataires, 864 personnes mariées, 254 divorcés
- ▶ 180 bourgeois et 68 indigènes (personnes naturalisées ou originaires de la commune sans être bourgeoises du village dans lequel elles habitent)
- ▶ 18 décès pour autant de naissances

### Il était une fois la foi

Sur un autre plan, on remarquera que, comme partout ailleurs, la religion intéresse moins les paroissiens, ou plutôt différemment. Les obédiences traditionnelles, catholique ou protestante, accusent un recul significatif, au bénéfice d'autres confessions. Un mouvement plus ou moins similaire, mais plus mesuré, s'observe également dans la répartition entre célibataires et ceux qui convolent en justes noces, en légère diminution, le taux de divorce subissant une hausse notable dès 2020, instant à partir duquel les courbes se croisent. Ceci expliquant sans doute cela, car le nombre de partenariats enregistrés suit quant à lui une tendance assez plate. Entre 2013 et 2022, les couples mariés se réduisent de 77 unités, tandis que le nombre de séparations croît de 88 cas. Au niveau spirituel, la statistique est encore plus marquée. Les catholiques perdent 43 adeptes, les protestants... 222, toujours entre 2013 et 2022. Dans le même temps, les autres confessions convainquent, puisqu'elles progressent, de 527 adeptes en 2013 à 876 aujourd'hui. (dha)



## Un lieu exceptionnel au bord du lac de Bienne

Mon Repos est une institution de soins, avec une offre médicale et hôtelière de haute qualité:

- Equipe médicale spécialisée
- Service de physiothérapie
- Courts et longs séjours, foyer de jour
- Restaurant l'Esplanade ouvert à midi



Mon Repos Exploitation SA  
Chemin des Vignolans 34  
2520 La Neuveville

[www.mon-repos.ch](http://www.mon-repos.ch)  
[info@mon-repos.ch](mailto:info@mon-repos.ch)  
032 752 14 14

**Reparex.ch** Garage

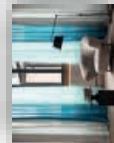
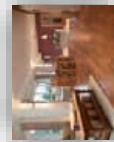
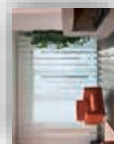
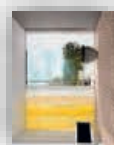
- Tondeuses à gazon
- Débroussailleuses
- Tronçonneuses
- Tracteurs à gazon
- Matériel de jardin à accu
- Robots de tonte (Réparation atelier spécialisé, + vente)



Service de vente et de réparation  
toutes marques pour vos machines de  
jardin.

**Husqvarna**®

Garage Reparex SA / Rte de Prêles 13 / 2516  
Lamboing / 032/315.13.67 [info@reparex.ch](mailto:info@reparex.ch)



**BOURQU** *in* **TERIEUR**

*L'artisan  
multi-tâches...*

... qui saura vous épauler  
pour tous vos travaux de...

- Restauration de meubles
- (fauteuils, canapés, de style ou contemporains)
- Rembourrages de sièges et literie
- Rideaux et stores (confection et pose)
- Parquet, moquette, tous revêtements de sol
- Décoration d'intérieur (murs, fenêtres)

Le tapissier-décorateur de la 3<sup>e</sup> génération,  
à votre service depuis 110 ans !

Route de Lamboing 36 • 2517 Diesse  
Tél. 032 315 12 49 • Natel 079 628 74 61



# LA COMMUNE ENREGISTRE L'UN DE SES MEILLEURS RÉSULTATS

## UN EMPLÂTRE SUR UNE JAMBE DE BOIS...

...mais un coquet bénéfice quand même

Alors on ne va pas se mentir. En dépit des résultats carrément stratosphériques que nous avons réalisés l'an dernier, la situation économique de la commune laisse néanmoins toujours à désirer. Mais on ne va pas non plus boudier notre plaisir en ces instants si particuliers...

Extraordinaire. Qui sort de l'ordinaire, donc... Et ce fut bien le cas l'an dernier pour les finances de notre collectivité... En effet, de multiples facteurs conjugués nous ont permis d'attribuer rien moins que 1,2 millions d'excédents de revenus à la réserve pour amortissements supplémentaires. Ce qui revient à dire que 2022 correspond au meilleur exercice opérationnel jamais obtenu par la commune depuis la concrétisation de sa fusion, hors produits exceptionnels en 2016...

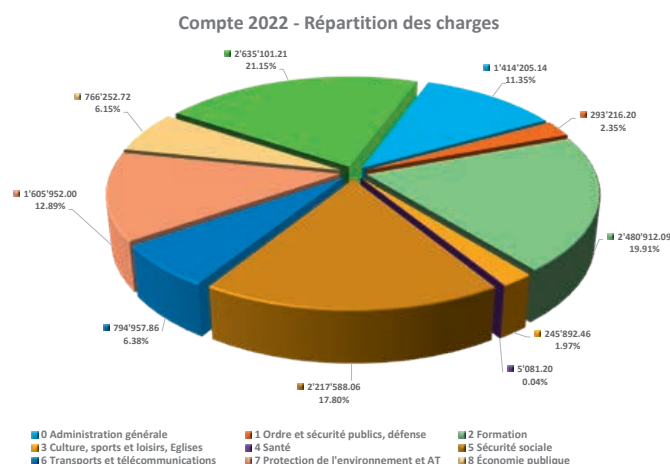
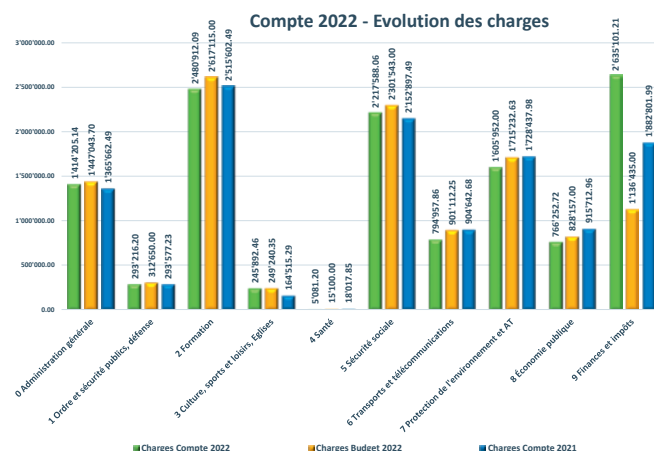
Quelques faits marquants... Nous avons encaissé l'an dernier la subvention pour l'assainissement de la ciblerie de Lamboing, alors que les charges y afférentes avaient été comptabilisées sur les exercices 2018-2020. Première bonne nouvelle. En fait, le mode de soutien a été modifié en cours de route du projet et génère ainsi un surcroît bienvenu de recettes. Dans le même ordre d'idée, deuxième bonne nouvelle, le décompte final de la vente de bois pour la nouvelle Ecole des Joncs est intervenu l'an dernier, tandis que les coûts correspondants avaient été imputés en 2021.

### Surprises fiscales

Mais c'est surtout au niveau fiscal que nous avons enregistré la

meilleure surprise. Extraordinaire donc, pour tout dire, puisque les chiffres de la rubrique « Finances et impôts » se sont révélés supérieurs de plus de 770'000 francs à ce que nous avions prévu. Bien sûr, notre commune n'est pas la seule à bénéficier de circonstances qui se sont, contre toute attente, montrées nettement plus clémentes que ce que nous prédisaient les analystes, par définition toujours un poil prudents. On observe des améliorations significatives dans tous les compartiments, impôts sur le revenu des personnes physiques (+ 164'000 francs), sur la fortune (+ 216'000 francs), sur le bénéfice des personnes morales (+ 79'000 francs), sur le gain immobilier (+ 106'000 francs), et quelques autres qu'il serait fastidieux de détailler ici. Bref, on le voit, tous les voyants ont passé au vert, ceci expliquant cela. Il serait toutefois avisé de relativiser ces phénomènes conjoints, qui produisent dans leur alignement d'aujourd'hui un bénéfice singulier, car ils doivent bien être considérés sous l'angle de cas souvent isolés, pas forcément pérennes.

En outre nous avons toujours à faire face à un endettement méritant toute notre attention. A notre bilan, quand bien même la fortune et la provision conjoncturelle représentent-elles un ma-



Quelques graphiques illustrent l'extraordinaire résultat enregistré l'an dernier par les finances communales.

telas douillet, les engagements financiers à court et long terme subissent d'ores et déjà une forte hausse, appelée à perdurer en 2023 jusqu'à l'achèvement des travaux liés au nouveau complexe scolaire. Evidemment, le patrimoine administratif augmentera en corolaire mais, comme nous avons déjà eu l'occasion de le dire, cet investissement pèsera lourd dans nos finances, qu'il

s'agisse des charges d'amortissement ou du coût des emprunts. Il conviendra donc d'observer cette situation de près, de très près même, voire comme le lait sur le feu. Vraisemblablement, nous serons bientôt astreints à proposer de nouvelles solutions, propices à réduire nos engagements vis-à-vis de tiers. Ce qui passera sans doute par la cession de certains de nos biens.

PUB



## Entreprise de construction 70 ans

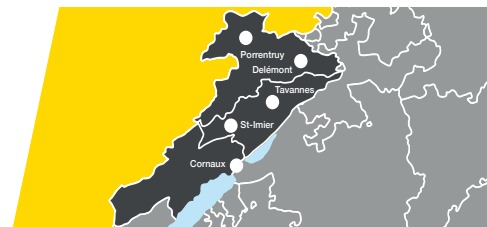
### GURTNER

Lamboing - Prêles

pierre.gurtner@bluewin.ch

www.gurtner.org

079 632 19 32



## Votre éco-constructeur



Maçonnerie-terrassement-béton armé, Dièsses

## 12 Domaines de compétences

- / Entreprise générale/Entreprise totale
- / Rénovations et assainissements
- / Béton armé et maçonnerie
- / Ouvrages d'art en béton armé
- / Génie civil
- / Terrassements et travaux spéciaux
- / Revêtements bitumineux
- / Travaux hydrauliques
- / Renaturation et protection contre les crues/ Génie hydraulique
- / Valorisation des matériaux
- / Déconstruction et désamiantage
- / Peinture et plâtrerie



À la recherche d'un nouveau défi ? Rejoignez-nous !  
[www.martiarcjura.ch/fr/emplois](http://www.martiarcjura.ch/fr/emplois)

depuis 1905

**A. HAUSER SA**  
 CONSTRUCTION BOIS • MENUISERIE

[www.hauser-sa.ch](http://www.hauser-sa.ch) • Moutier • 032 493 19 82

**Internorm®**  
 Fenêtres – Portes

**CONSTRUCTION METALLIQUE**  
 Brevet fédéral

**ballif** Sàrl.

Michael Ballif  
 079 645 07 10

ROUTE DES PROVINS 36 - 2087 CORNAUX  
 032 751 22 03 - [info@ballifsarl.ch](mailto:info@ballifsarl.ch) - [www.ballifsarl.ch](http://www.ballifsarl.ch)

## Economisez 50% d'eau potable !

grâce à la  
 récupération  
 d'eau de pluie



**NOUVEAU**  
 Cuve extra-plate  
 Haut. 125 cm + dôme  
 de 10 à 65 m³



[www.eau-de-pluie.ch](http://www.eau-de-pluie.ch)



**RVG**  
 Conseils  
 Technique du  
 Bâtiment

2073 Enges  
 Tél. 032 751 10 41  
 Mobile 078 711 64 46



## Charges maîtrisées

De manière générale, nous devons aussi ce résultat hors normes à une parfaite maîtrise des charges. Toutes sans exception, par rapport aux montants initialement budgétisés, se contractent. Dans l'ensemble des divisions sous revue, à l'exception de la rubrique « Finances et impôts », delta qui est fonction de l'attribution de la somme imprévue de plus de 1,258 millions de francs aux provisions pour amortissements supplémentaires. Pour le dire clairement, il s'agit bien d'un bénéfice. Qui forme ainsi une poire pour la soif à venir. Certes, par rapport à l'exercice précédent, certaines divisions accusent-elles un léger retard. Mais au total, nous sommes allés chercher plus de 563'000 francs sur le budget 2022 et plus de 235'000 francs sur le compte 2021 en réduction de nos frais, ce qui témoigne, on en conviendra, d'une gestion au cordeau.

Même, c'est dire, au niveau des postes qui, traditionnellement, prennent systématiquement l'ascenseur, année après année. La « Formation », par exemple, nous coûte 136'000 francs de moins que prévu, même si la part communale aux traitements du secondaire et les coûts de l'Ecole à journée continue augmentent. « L'action sociale », s'apprécie plus de 83'000 francs d'épargne. Mais nous allégeons également de 32'000 francs le lest de « l'Administration générale », de près de 20'000 francs le fardeau de la « Sécurité publique », de plus de 106'000 francs les « Transports », de 109'000 francs la « Protection de l'environnement et l'aménagement du territoire ».

## Meilleure performance

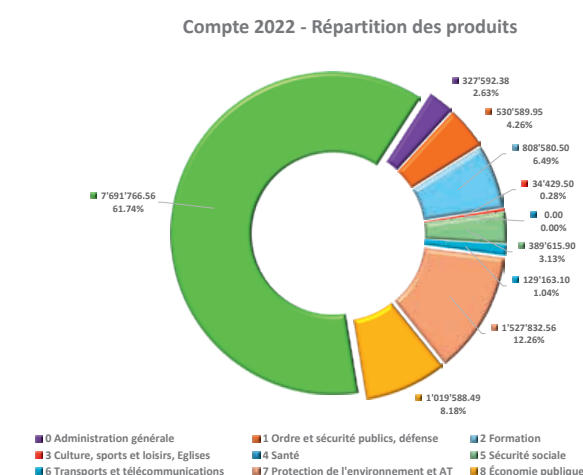
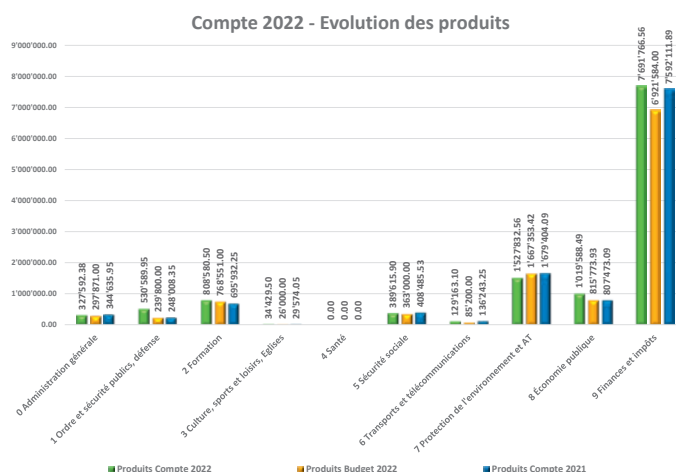
Les produits se révèlent quant à eux en hausse substantielle dans tous les départements, à l'exception de la « Protection de l'environnement », qui accuse un retard de 8.37%. Mais au total, les émoluments que nous encaissons – notamment les rentrées sur permis de construire pour quelque 35'000 francs de surplus – progressent globalement de plus de 500'000 francs sur la période

sous revue – ce sans compter les aspects fiscaux – pour les raisons déjà abordées, à savoir essentiellement la subvention pour les cibleries de Lamboing et le décompte du bois de construction de la nouvelle école. Pour le secteur des impôts, répétons-le, nous enregistrons un surplus de plus de 770'000 francs. Comme disait sa mère à Napoléon, avec un accent corse à couper au couteau, lorsqu'il lui annonçait ses succès militaires... « pourvou que ça doure »...

Venons-en à présent, si vous le voulez bien, à l'examen de nos financements spéciaux. Pour les distraits, rappelons qu'il s'agit des postes qui doivent obligatoirement s'autofinancer au sens du sacro-saint principe du « pollueur/payeur ». Les plus attentifs se souviendront que l'on parle là de l'alimentation en eau potable, du retraitement de la même mais usée, de la gestion des déchets, auxquels s'ajoutent, hors principe, le service électrique. Tous finissent fort heureusement sur un constat positif, pour un montant total de 225'829 francs, que nous avons pu abonder dans les fonds respectifs et reporter au compte global. Le budget 2022 prévoyait un excédent de charges de 338'000 francs et des poussières, soit un écart de 1'596'000 francs avec l'effectif, si l'on tient compte de l'apport positif de 1,258 millions du compte de résultat. Bref on l'a esquissé, mais on ne s'en lasse pas: il s'agit vraiment ici de l'une des meilleures performances opérationnelles jamais réalisée par la commune depuis la réunion de nos trois villages.

## Ouvrir l'œil et le bon

Et que se passe-t-il au niveau du bilan? Eh bien, il balance ses actifs et passifs à hauteur de 30'912'000 francs. Mais c'est bien, comme nous vous en avertions ci-dessus, les crédits à court et long termes que nous devrons garder à l'œil. Actuellement, nous comptabilisons 12 millions d'en-cours, en progression de 4 millions par rapport à 2021. A ceux-là s'ajoutera encore le solde des dépenses du nouveau collège. A l'heure où



le loyer de l'argent pèse toujours davantage sur les budgets, privés comme publics, il est impératif de pouvoir contenir nos dettes à un niveau admissible. Aujourd'hui, la situation reste encore sous contrôle. Mais qu'en sera-t-il demain?...

d'eau, certes une grosse goutte, des déferlantes qui nous attendent. C'est mieux que si c'était pire, évidemment. Mais il ne constitue malheureusement pas en lui seul la solution à tous nos problèmes...

Daniel Hanser

Car cet aboutissement, si réjouissant soit-il, ne contredit pas fondamentalement les conclusions que nous tirions en décembre dernier de la future évolution de nos comptes. Nous sommes bien conscients de ce paradoxe. Le profit de ce jour n'épongera cependant qu'une goutte

# Printconcept

Rue Montagu 13 | 2520 La Neuveville  
T 032 751 60 08 | info@printconcepts.ch | www.printconcepts.ch



groupe sa

L'humain au cœur de l'ingénierie

Aménagement  
du territoire

Eau



Énergie



Environnement

Géologie,  
Géotechnique &  
MétrologieMobilité &  
InfrastructuresSystèmes  
d'information

Les sociétés filles de RWB Groupe SA :

RWB Jura SA  
 RWB Berne SA  
 RWB Neuchâtel SA  
 RWB Fribourg SA  
 RWB Vaud SA  
 RWB Valais SA  
 MFR Géologie-Géotechnique SA  
 RWB BMO SA  
 MetriX SA  
 Newis SA  
 Erep SA

Imaginer, créer, aménager des cadres de vie respectueux  
 de l'humain et de l'environnement, voilà un défi des plus  
 passionnants pour l'équipe d'ingénieurs RWB Groupe SA.

[www.rwbgruppe.ch](http://www.rwbgruppe.ch)


**JANSEN+PARTNERS**  
 Assureurs-conseils

Faire rimer assurance avec confiance.

Conseils, courtage et gestion  
 pour l'industrie et le commerce

[www.jpsa.ch](http://www.jpsa.ch)

Jansen+Partners SA  
 11, avenue Bachelin  
 CH - 2072 Saint-Blaise

Tél. 032 756 60 30  
 Fax 032 756 60 39  
 E-mail [info@jpsa.ch](mailto:info@jpsa.ch)

[steve@sambigiagio.ch](mailto:steve@sambigiagio.ch)

**ARCH-inno** IMMOBILIER

[www.sambigiagio.ch](http://www.sambigiagio.ch)

**SANBiAGIO**

[info@sambigiagio.ch](mailto:info@sambigiagio.ch)

ARCHITECTURE SA

*Vous aimeriez construire, une expertise,  
 vendre, un conseil, transformer, un devis.  
 Nos entreprises s'occupent de tous vos désirs.*

Rue de la Gare 10

**SANBiAGIO**

2525 Le Landeron

CONSTRUCTION SA

Tél. 032.751.24.81



Route de La Neuveville 10  
 2525 Le Landeron



[info@carrosserie-du-lac.ch](mailto:info@carrosserie-du-lac.ch)



+41 32 751 84 10



[www.carrosserie-du-lac.ch](http://www.carrosserie-du-lac.ch)



# LA CRÈCHE «LA LUCIOLE» EN ROUTE VERS SON RENOUVEAU SUR UNE BELLE ORBITE

## Nous accueillons une nouvelle responsable

La crèche communale «La Luciole» s'apprête à connaître d'importants développements ces prochains temps... Nous avons d'abord eu le plaisir d'accueillir, en mai dernier, sa nouvelle responsable, Adeline Devaud, dont l'enthousiasme se montre communicatif. Et nous devons, incessamment sous peu, envisager le déménagement de la garderie, dans les classes libérées par l'école enfantine de Lamboing...

**Q**ui n'avance pas recule. C'est donc sur les rails conduisant à l'essor de ses activités que nous avons engagé la structure communale d'accueil des tout-petits. D'abord parce que nous aurons l'occasion d'occuper bientôt des locaux sans doute mieux adaptés. L'achèvement du complexe scolaire des Joncs va, en effet, libérer l'Ecole enfantine de Lamboing à moyenne échéance. Il a donc paru opportun aux yeux du Conseil communal, ne serait-ce que pour occuper des espaces dont il est propriétaire alors qu'il les loue actuellement, de conserver à ces lieux une animation adéquate. **«Cette perspective de déménagement, c'est aussi ce qui m'a encore davantage motivée à rejoindre «La Luciole», nous confie sa nouvelle responsable Adeline Devaud, car cela ouvre de nouvelles perspectives, avec en filigrane la possibilité d'esquisser un concept global à partir d'une feuille vierge.»**

### Longue expérience

C'est en mai dernier que nous avons pu nous adjoindre les compétences d'Adeline Devaud, éducatrice de l'enfance au bénéfice d'une longue expérience professionnelle. Elle a suivi le cursus classique dispensé à l'Ecole Pierre-Coullery de La Chaux-de-Fonds, formation sanctionnée en 2011 par l'obtention du diplôme ES correspondant. Pendant 10 ans, elle œuvrera dans diverses institutions de la Ville de Neuchâtel, participera activement à l'ouverture de la crèche des Charmettes. Mais c'est au «Tram enchanté», de Cortailod, qu'Adeline Devaud va encore étendre ses capacités. D'abord avec les bambins à peine nés, pendant deux ans, groupe dont elle assumera la responsabilité. Elle pilote alors une équipe de 15 collaborateurs, dont les personnes en formation pour lesquelles

elle devient référente. En 2019, c'est à son tour de connaître les joies de la maternité en mettant au monde un petit Léo. Elle prendra alors une pause professionnelle de six mois, avant de se voir progressivement confier la responsabilité de l'entier de l'établissement, en codirection. C'est-à-dire la gestion de 35 personnes, encadrant une centaine d'enfants par jour...

**«Pour moi, c'est un vrai défi de reprendre seule la conduite de la crèche communale. De découvrir une nouvelle équipe, de nouveaux enfants, même si «La Luciole» ne m'était pas totalement inconnue, puisque je lui avais déjà confié mon fils...»** Il faut encore préciser qu'Adeline Devaud et son époux Xavier ont élu domicile, en 2021, dans le village de Diesse... A deux pas, donc. Et encore plus près une fois le déménagement consommé. **«M'investir pour la région dans laquelle je me suis installée avec ma famille, créer du lien, dégager de nouveaux horizons, rejoindre un environnement à taille humaine, autant d'arguments qui plaident pour moi en faveur d'un rapprochement...»**

### Ensemble on va plus loin

Adeline Devaud a bien conscience qu'on ne réussit rien seule. Elle compte donc impliquer ses collègues dans la poursuite d'objectifs communs, s'imprégner de leur vécu et de leur expérience, pour parvenir ensemble à construire quelque chose de neuf. **«Je ne souhaite évidemment pas tout révolutionner... Mais adapter en fonction des objectifs définis conjointement, tout en restant toujours à l'écoute des besoins, d'abord des enfants, mais aussi des parents et, il va sans dire, des éducatrices. C'est en parfaite collaboration entre toutes les composantes d'une communauté d'accueil de la petite enfance que l'on parvient à trouver les meilleures solutions.»**



*Du changement dans la continuité... Si Adeline Devaud (tout à droite), nouvelle responsable, a rejoint «La Luciole» en mai dernier, elle pourra s'appuyer sur l'expérience de Christelle, Laura, Céline, Asckia et Sherley (de gauche à droite), fidèles au poste...*

Epicurienne, Adeline Devaud aime la vie. Et les voyages, surtout pour s'initier à de nouvelles cultures. Eclectique dans ses choix musicaux, mais pas trop «hard» quand même, elle apprécie les rencontres dans les festivals, le partage d'instantanés conviviaux avec ses amis. Comme de juste, la famille reste pour elle centrale, qu'elle n'abandonne qu'à l'occasion de maintenir sa forme, même si elle ne fait pas de la pratique sportive une exigence obsessionnelle: un tour à vélo, une petite randonnée suffisent à son équilibre.

Aujourd'hui, Adeline Devaud a décidé de mettre son énergie au service de la collectivité, dans l'optique de développer la vision commune qui satisfera tous les bénéficiaires de «La Luciole». Elle prend ses marques petit à petit et se réjouit de pouvoir avancer, avec Christelle, Asckia, Céline, Laura, Sherley et les quelques remplaçantes qui les épaulent, sur les chemins qui les mèneront au succès. Bonne route!

Daniel Hanser

PUB

# la Mobilière

Agence générale Neuchâtel  
Stéphane Progin

## CONTACTS HUMAINS



**P**hilippe Gauchat a toujours été enraciné à sa région. Natif de Prêles, Bourgeois du village même, il a usé ses fonds de culottes à l'école d'ici, avant de rejoindre la commune, d'abord municipale de Prêles, en qualité de concierge, puis mixte de Plateau de Diesse, en avril 2011. Le 1<sup>er</sup>. Sans faire de jeu de... poisson...

Douze années, donc, au service de la collectivité. Il en a vu passer, des multitudes de gamins, puisqu'il était notamment affecté aux nettoyages des écoles et de la crèche et à la gestion de la Halle polyvalente. Ce sont surtout les contacts humains qu'il a privilégiés durant toute cette période, avec la population comme avec ses collègues et les enseignants qu'il a été appelé à côtoyer quotidiennement. Disons-le tout net: sa gentillesse, sa disponibilité de tous les instants nous manqueront cruellement...

Il faut être bricoleur dans l'âme pour endosser les responsabilités qui lui étaient confiées, pour effectuer les petites réparations, en menuiserie ou en mécanique pour assurer l'entretien de certains véhicules. Et surtout, se mettre en alerte permanente... Le recours à ses services étant carrément constant, H24, comme on préfère de nos jours... Sûr qu'il faut aimer les gens pour répondre à leurs si nombreux et pressants besoins...

En marge de l'entretien et des nettoyages des bâtiments communaux, Philippe Gauchat a également été attaché aux opérations de déneigement. Les trottoirs de Prêles, qui n'en admettaient il est vrai plus guère, n'ont depuis vraiment plus aucun secret pour lui...

Mais le point d'orgue de son activité résidera évidemment dans la construction du nouveau complexe scolaire des Joncs, à laquelle il a été intimement lié. Ses conseils en séances de chantier, pour le choix de certains matériaux, de certains équipements, nous ont été précieux, tant il est vrai que, parfois, les concepteurs manquent un peu de sens «pratique» dans des domaines souvent si spécifiques.

Le mois dernier, Philippe Gauchat a donc tourné une page. Je le rencontre pour rédiger ce texte le premier jour d'une retraite, comme on dit, bien méritée. Il me confie une forme de soulagement, dans le sens où, pour la première fois depuis longtemps, il a pu laisser son téléphone de côté... Il me confirme aussi son regret de ne pas pouvoir participer, jusqu'à leur aboutissement, à la fin des travaux du nouveau collège. Certes, ce sont Violetta Racine et Yann Schütz, ses remplaçants, qui piloteront cette phase finale... mais il n'est pas impossible que le grelot résonne bientôt pour lui poser l'une ou l'autre question...

Car Philippe Gauchat ne sera, finalement, jamais bien loin... Parce qu'il habite à côté, bien sûr, mais aussi car il donnera encore quelques coups de main à son ancien collègue Daniel Bourquin pour la surveillance de la Station d'épuration de Prêles, jusqu'à son démantèlement prévu d'ici quelque temps. Dans l'immédiat, il doit déjà songer à façonner son bois pour l'hiver... Mais quoi qu'il en soit, il disposera à présent d'un peu plus de latitude pour envisager certains voyages, vraisemblablement en Valais pour le premier, ou simplement se laisser porter par le temps qui passe... Pour aller voir autre chose, un peu plus loin... (dha)

## BIBLIOBUS DE L'UP

# LA LECTURE À VOTRE

Le Bibliobus est un service de l'Université populaire jurassienne. Deux fois par mois, cette bibliothèque mobile s'arrête dans les villages de la commune et propose une grande offre de livres, de films et de musique.

**U**n bibliobus contient près de 6000 documents variés: des albums pour les petits, mais aussi des romans pour les jeunes ou les adultes, des bandes dessinées, des guides pratiques, des manuels. En plus des livres, les abonnés au Bibliobus peuvent emprunter des magazines, des films sur DVD, des disques compacts ou des livres audio (textes lus). Des livres numériques (e-books) sont aussi disponibles en téléchargement. En plus du français, vous trouverez aussi une sélection de livres en allemand, anglais, italien, espagnol, portugais...



La tournée du Bibliobus s'arrête dans les villages de la commune. (up)

Tout le catalogue (plus de 80'000 titres) peut être consulté depuis le site du Bibliobus. Il est aussi possible de réserver directement des livres depuis chez soi.

### Un geste des autorités

Combien coûte un abonnement? Les autorités communales ont décidé d'offrir l'abonnement standard à tous les enfants domiciliés dans la commune de Plateau de Diesse, de la naissance à la fin de la scolarité obligatoire. Elles souhaitent par cette mesure encourager la lecture chez les plus jeunes. L'abonnement standard permet d'emprunter 5 livres (ou BD ou CD) et 2 revues à la fois. L'emprunt des DVD se fait moyennant une taxe de location.

## INVESTIGATIONS AU «PUITS DE

**A** l'heure où la sécheresse gagne toujours davantage de terrain, et n'épargne finalement pas le château d'eau de l'Europe, il nous appartient de réfléchir à toutes les solutions possibles pour garantir l'adduction en eau de la population communale. A l'automne dernier, un forage a été effectué, et des essais de pression menés, dans le but de savoir si la source isolée à Diesse dispose d'un débit suffisant afin d'être exploitée. Hosanna! Les résultats se sont révélés positifs, à tel point qu'on peut s'attendre à un bon rendement. Mais mesurons notre

PUB

# KRIEG

Lignières 032 751 19 66 Neuchâtel 0



# RE PORTE...



de deux fois par mois dans les vil-

Pour les plus grands, l'abonnement standard coûte 20 francs, pour un adulte, avec un tarif réduit de 15 francs pour les bénéficiaires de l'AVS/AI, les apprentis ou les étudiants.

Il existe également un abonnement «Plus» qui permet d'emprunter davantage de documents. Les bibliothécaires vous renseigneront volontiers.

## Comment s'inscrire ?

Tout simple... Montez simplement à bord du bibliobus lors du prochain passage. Vous remplirez une fiche d'inscription et nous vous établirons

votre carte d'abonné.e. Et vous pourrez immédiatement emprunter des documents.

**Julie Greub**

Bibliobus de l'Université populaire

## Où trouver le Bibliobus?

A Diesse: le samedi de 11 h à 11 h 45, devant le Battoir

A Lamboing: le samedi de 14 h 30 à 15 h 30, vers le Restaurant du Cheval Blanc

A Prêles: le samedi de 13 h 15 à 14 h 15, vers le bureau communal

Prochains rendez-vous en 2023: les 17 juin; 1<sup>er</sup> juillet; 19 août; 2, 16 et 30 septembre; 14 et 28 octobre; 11 et 25 novembre; 9 et 23 décembre.

## DIESSE»

enthousiasme..., car nous aurons une prochaine étape à franchir. En effet, les autorités cantonales compétentes requièrent un deuxième coup de sonde, plus profond encore, afin d'évaluer les possibilités de capter par la même occasion la source du Poirier au Chat. Le cas échéant, une nouvelle zone de protection devra être définie. La dépense relative à cette deuxième phase sera décidée lors de la prochaine Assemblée du Syndicat des eaux du Plateau de Diesse (SED), en charge de ce dossier. (fla)

ELECTRICITE S.à r.l.

032 753 11 66 [www.krieg-electricite.ch](http://www.krieg-electricite.ch)

## AUX URNES CITOYENS!

**O**n le sait. Et on le déplore tous les quatre ans depuis quelque temps à présent... Les ayants droit du Jura bernois ne semblent pas les plus assidus lorsqu'il s'agit de se rendre aux urnes, notamment pour élire leurs représentants à Berne. Depuis quelques législatures, les candidats issus de notre coin de terroir peinent à rassembler les suffrages de la région à laquelle il appartiennent, en raison d'un manque criant de participation dans nos contrées, par opposition à d'autres arrondissements du canton, nettement plus prompts à déposer leurs bulletins dans les urnes.

Partant... que faire pour inciter les citoyens à aller voter? L'an dernier, pour les élections cantonales, l'association de communes Jura bernois. Bienne (Jb.B) avait lancé une action destinée à améliorer la fréquentation des bureaux de vote. Nous avons suivi et adopté, nous aussi, le principe du «baromètre électoral», qui donne en temps réel, chaque jour, l'évolution des enveloppes reçues par correspondance, nous permettant ainsi de déterminer l'évolution du niveau de participation à un instant donné.

Au moment où nous écrivons ces lignes (le 5 juin), nous avons comptabilisé 158 votes, correspondant à un taux de 9.99%, par rapport à un objectif fixé à 40% sur une base électorale de 1582 ayants droit. Vous avez tout loisir de suivre la progression quotidiennement, soit par le biais de notre site Internet [www.leplateaudediesse.ch](http://www.leplateaudediesse.ch) sous les actualités, soit en vous branchant directement sur le site de Jb.B <https://www.barometre-jbb.ch/index.php?commune=24>. Sera-ce la solution pour dynamiser la participation, le 18 juin et, surtout, le 22 octobre prochain? A vous maintenant de nous le démontrer, en faisant surchauffer notre baromètre électoral! (dha)

## APRÈS DEUX ANS...

**J**e fêterai bientôt deux années d'activité au sein de l'administration communale de Plateau de Diesse. Au cours de mon apprentissage, j'ai tout d'abord pu explorer tout le traitement des affaires relatives au contrôle des habitants, dans toute leur diversité. En ce moment, et pendant quelque temps encore, je serai attachée au département des finances. J'ai donc pu me familiariser avec la gestion des factures, qu'il s'agisse des créanciers comme des débiteurs, la gestion de la crèche dans ses applications économiques, l'établissement du budget et le bouclage des comptes.

Toutes ces tâches m'ont permis de porter un bon regard d'ensemble sur la gestion attentive de nos finances communales.

Globalement jusqu'à ce jour, j'ai pu élargir mes connaissances et découvrir quelques facettes souvent méconnues d'un secrétariat communal. J'ai également relevé l'immense variété et la richesse des tâches qui nous incombent au quotidien. De plus, l'apprentissage dans une telle administration publique nous prépare grandement à façonner notre avenir et nous ouvre la possibilité d'exercer notre futur métier dans une multitude de communes.

Dès août 2023, je me réjouis de découvrir le dernier des départements dans lequel je transiterai avant de subir, si tout va bien, les examens finaux en juin 2024, à savoir celui des constructions. Sûr que j'y découvrirai encore de nombreux aspects insoupçonnés...» (era)





# L'EAU C'EST PIAL

ASSAINISSEMENT - BALAYAGE - TEST D'ÉTANCHÉITÉ - RÉHABILITATION - SANITAIRE - HYDRODÉMOLITION

**À WORBEN**  
DEPUIS PLUS  
DE 45 ANS

**Service d'urgence 24/7 032 384 58 78 info@pial.ch www.pial.ch**

**QUICK by VSA**

**ECOENTREPRISE CERTIFICATION EXCELLENCE**  
DEVELOPPEMENT DURABLE  
RESPONSABILITE SOCIETALE

**BVCONSULT SA**

VOTRE FIDUCIAIRE  
RÉGIONALE

BVConsult SA • Rue de Flore 5 • 2502 Biel/Bienne  
T+41 32 321 50 10 • F+41 32 321 50 11  
info@bvconsult.ch • www.bvconsult.ch

Expert-réviseur agréé • Membre de:  
FIDUCIAIRE | SUISSE CHAMBRE FIDUCIAIRE

**Béguin**  
GmbH - Sarl

Keramische Wand- und Bodenbeläge • Natursteinbeläge • Cheminée  
Carrelage revêtement céramique et pierres naturelles

Didier Béguin

Contre Montet 12 • 2515 Prêles  
Tel. 032 315 76 68 • 079 342 79 56 • Fax 032 315 76 69  
beguin\_sarl@yahoo.fr

La solution contre l'engorgement :  
Pompe Turo® TA à passage libre  
maximal pour eaux usées brutes



www.eggerpumps.com

since 1947

**EGGER**

**Siège**  
Emile Egger & Cie SA  
Route de Neuchâtel 36  
2088 Cressier NE  
Tel. +41 (0)32 758 71 11  
info@eggerpumps.com

Scannez le QR code pour  
accéder à nos informations  
produits

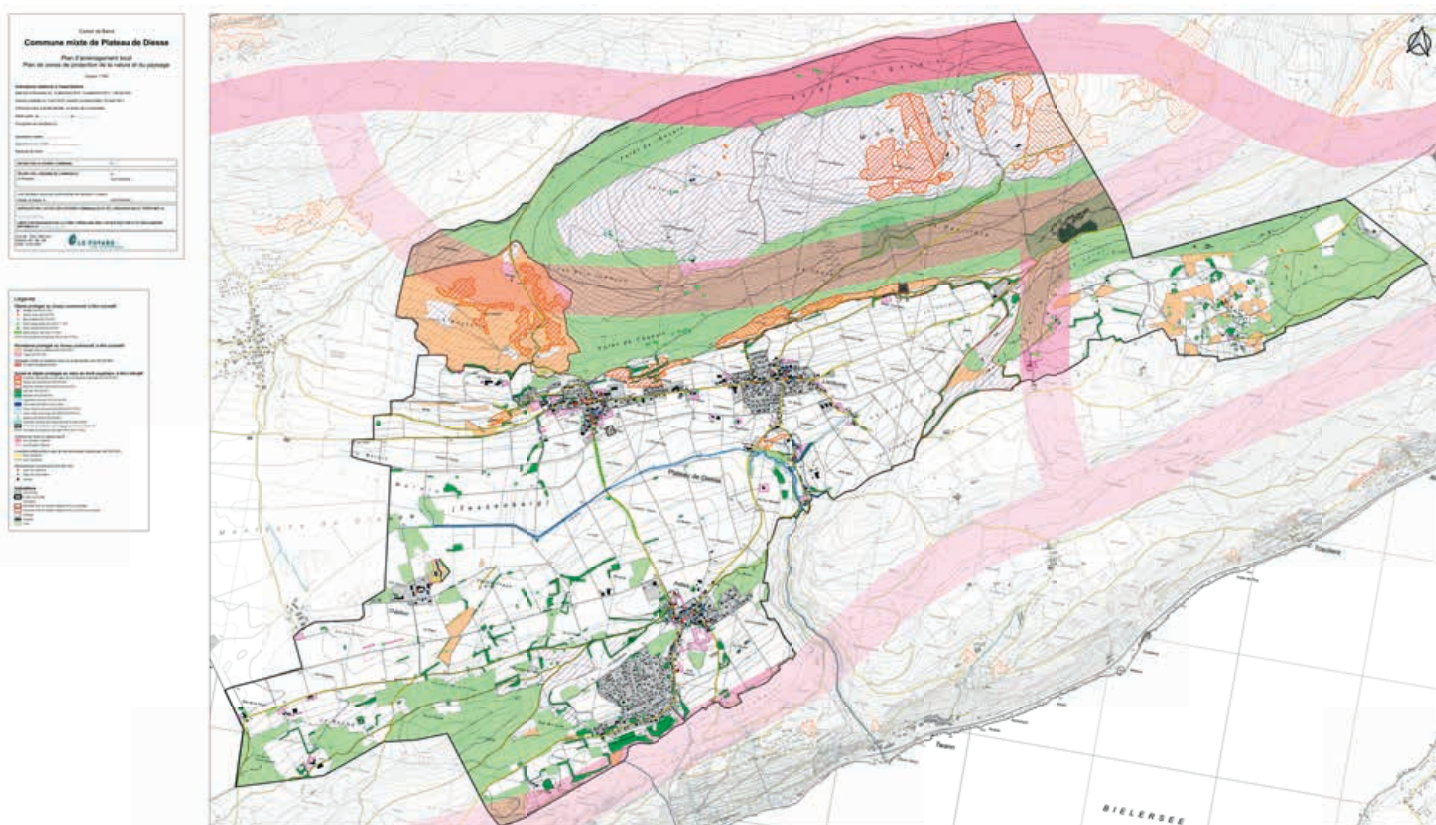




## LE BOUT DU TUNNEL

## POUR LES 15 ANS À VENIR...

Le nouveau PAL en consultation publique jusqu'au 25 juin



Le nouveau Plan d'aménagement local (ici les zones de protection) va déterminer les modalités de construction pour les 15 à 20 ans à venir.

Avant la fusion, les trois villages de Diesse, Lamboing et Prêles, envisageaient déjà, en parallèle, de modifier leur plan d'affectation respectif, ainsi que leur Règlement de construction. Dans la perspective de la réunion de ces trois entités, leurs autorités décidaient de différer ces opérations afin de gagner en efficacité et de réfléchir à la thématique d'un seul tenant. Mais à force d'attendre... eh bien, on attend longtemps!

Certains des travaux étaient déjà bien engagés, mais il paraissait plus logique de retarder l'adoption du nouveau Plan d'aménagement local, dans la perspective bien comprise de ne pas multiplier inutilement les démarches. Et, par voie de conséquence, les frais qui vont avec... D'autant plus volontiers encore qu'à la faveur de l'adoption, au niveau fédéral, de la nouvelle LAT en 2013, nous devons attendre que le canton se détermine lui aussi en établissant son propre plan directeur.

Bref, il était urgent d'agir aussi vite que possible, mais aussi lentement que nécessaire, selon une formule désormais consacrée... Avec une première surprise... Au niveau cantonal, notre commune s'est vue placée en zone «Collines et montagnes», classement peu attractif du point de vue de l'aménagement local, car il restreint considérablement les possibilités d'action et de développement, notamment de la zone constructible. En dépit de l'intervention de plusieurs instances régionales, il n'a pas été possible

d'infléchir cette position à notre avantage. Il fallait donc faire avec les terrains à bâtir disponibles, sans espoir aucun d'ouvrir de nouvelles zones. Sinon en compensant au double les surfaces éventuellement distraites de l'aire agricole.

### Marge de manœuvre réduite

Cette condition drastique a considérablement réduit notre marge de manœuvre. De

PUB

**MiniBus Tours Sàrl**  
Derrière l'Ecole 1  
2534 Orvin  
Dépôt: Route principale 14  
[minibustours.ch](http://minibustours.ch)

- MiniBus
- Excursions
- Voyages
- Sorties d'entreprise
- Evénements



**079 751 20 20**  
[info@minibustours.ch](mailto:info@minibustours.ch)



Home & foyer de jour  
La Neuveville

*La personne  
passe avant la tâche,*

*l'être  
avant le faire,*

*la relation  
avant l'action*

***Nous sommes là pour vous et vous proposons !***

- Des chambres individuelles dans un cadre familial
- Un foyer de jour pour personnes atteintes de troubles de la mémoire
- Un service de repas à domicile : livraisons du lundi au samedi de repas complets, chauds et équilibrés

**Pour nous contacter**

Tél. : 032 751 26 96 • [info@home-montagu.ch](mailto:info@home-montagu.ch)

[www.home-montagu.ch](http://www.home-montagu.ch) • Rue Montagu 8 • 2520 La Neuveville

**Reparex.ch** Garage



**SUBARU SOLTERRA 4X4  
100% ELECTRIQUE**



**Garage Reparex SA / Rte de Prêles 13  
2516 Lamboing  
032/315.13.67 [info@reparex.ch](mailto:info@reparex.ch)**



[www.carnal.ch](http://www.carnal.ch)

**CONSTRUCTION BOIS  
MENUISERIE - CHARPENTE  
FERBLANTERIE - COUVERTURE**

**LIROM CHAPES SA**



Carrelage  
Chapes ciment  
Chapes liquides  
Isolations

Rte de la Neuveville 4

[info@lirom.ch](mailto:info@lirom.ch)

2525 Le Landeron

032 751 44 54

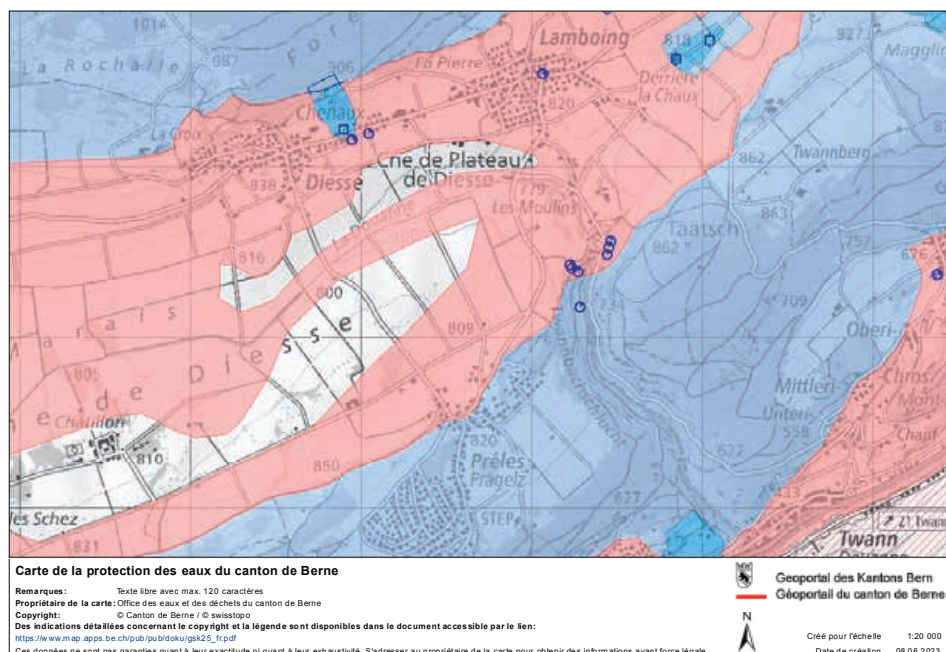


telle façon qu'il a été impossible de pouvoir répondre favorablement aux demandes particulières de mise en zone de construction. Ce sans considération possible de la pertinence, ou même de la pure logique, de certaines de ces requêtes. On nous a simplement opposé un NEIN catégorique qui n'admettait aucune réplique.

Bref... Il a bien fallu faire avec. Ou plutôt sans. Et avancer malgré tout dans la procédure. Qui nous a pris dix ans, un bail, pour proposer aujourd'hui notre nouveau Plan d'aménagement local. Comme les précédents, il prévoit différentes dénominations d'affectation pour les multiples espaces à définir. Relevons, pour les principaux changements, que la zone «village ancien» est remplacée par l'acception «zones mixtes A et B». Tandis que les anciennes zones «industrielle» ou «artisanale» se voient métamorphosées en «zones d'activités économiques A1 et A11». Pour le surplus, les appellations restent à l'identique.

## Dix ans de procédure

Quant à la procédure, elle s'est, on l'a souligné, prolongée durant les... dix dernières années. On ne vous dit pas le nombre de séances nécessaires... Les travaux de la commission créée pour l'occasion ont été soumis, par deux fois, à l'examen préalable, et attentif, de l'Office des affaires communales et de l'aménagement du territoire (OACOT), puisque les dispositions légales ont aussi évolué dans ce laps de temps. Ces étapes franchies après une longue attente, il nous a été possible de déposer le projet en consultation publique. Les intéressés auront tout loisir de découvrir le plan de zones, le plan des zones de protection, ainsi que le nouveau Règlement de construction adjacent. Ils trouveront également le rapport explicatif selon l'art. 47 de l'ordonnance fédérale sur l'aménagement du territoire, démontrant la conformité du projet aux buts requis. Et qui permet, c'est sa qualité essentielle, une meilleure compréhension des plans présentés. L'ensemble de ces documents a été avalisé par la multitude d'instances cantonales appelées à se prononcer à leur sujet. Et à émettre à l'occasion quelques remarques, dont nous avons évidemment dû tenir compte. Chaque citoyen est donc invité à prendre



connaissance de ce dossier, que ce soit sur papier pendant les heures d'ouverture de l'administration, ou via notre site Internet. Vu la complexité de cette affaire, il est impératif que les éventuelles questions qu'elle pourrait susciter nous parviennent par écrit, pour que nous puissions les traiter dans les meilleures conditions. Le délai, pour former opposition, a été fixé au 25 juin 2023. Le cas échéant, il conviendra de la déposer avant cette échéance, bien sûr, mais également de la motiver dûment. Il ne suffit pas de contester, encore faut-il expliquer pourquoi en exposant des arguments légalement convaincants.

## Pourparlers de conciliations

A l'échéance, une séance de conciliation sera organisée avec chaque opposant et donnera lieu à la production d'un procès-verbal. Cette étape n'interférera cependant pas sur le processus formel: l'Assemblée communale se prononcera quoi qu'il en soit sur le nouveau plan d'affectation, avec les oppositions pendantes pour peu qu'elles n'aient pas pu être vidées. En cas d'acceptation du corps électoral, le dossier complet, c'est-à-dire avec les procès-verbaux des séances de conciliation, sera transmis à l'OACOT pour examen de l'ensemble. C'est cet office qui

diligentera ensuite la procédure. Enfin et le cas échéant, l'approbation formelle du PAL fera encore l'objet d'une publication finale dans la Feuille officielle.

## Les nouvelles dispositions s'appliquent dès maintenant

Dans l'intervalle, il faut savoir qu'une demande de permis déposée dès à présent sera déjà traitée sous l'empire du nouveau droit et des nouvelles règles de construction. Pendant cette phase de transition, tout projet devra en outre obtenir l'accord formel de l'OACOT, qui vérifiera sa conformité et statuera en dernier ressort.

Nous voici donc au terme d'une longue étape... Au bout de dix années de tractations diverses et variées, d'efforts redoublés, nous touchons enfin au but. Contraints par un carcan assez restrictif, nous avons tenté de faire au mieux pour privilégier les intérêts de chacun, bien conscients toutefois qu'il était par définition impossible de les satisfaire tous... Relevons pour conclure que ce document gravera dans le marbre, pour les 15 à 20 ans à venir, la politique de construction applicable dans la commune.

Fabienne Landry

PUB

**f. hänzi sn**  
**Bâtiment - génie civil**

# Meneo Energie SA

Marin - La Chaux-de-Fonds

T 0848 20 30 40



Une alliance parfaite

**CHAUFFAGE**  
**VENTILATION**  
**CLIMATISATION**  
**FROID**  
**SANITAIRE**  
**SERVICE**



Géomètres | Géoinformatique | Ingénieurs

- Mensuration technique et officielle
- Acquisition d'images aériennes par drones
- Implantations et pose de gabarits
- Cadastre souterrain
- Géoinformation

032 312 70 70   info@la-ing.ch   www.la-ing.ch

## PME Solutions

**Déclaration d'impôt - Décompte TVA - Bouclement**  
**Comptabilité pour indépendants et petites entreprises**

**PME Solutions Sàrl**

Sous Banbois 21 – 2515 Prêles  
032 315 29 01

**Sidonie Giauque**

Brevet fédéral de spécialiste  
en finance et comptabilité

[info@pme-solutions.ch](mailto:info@pme-solutions.ch)

**Destination qualité**  
**prix**  
**rapidité**  
**proximité**



[www.merillat.swiss](http://www.merillat.swiss)  
032 492 11 40

2518 Nods

# VENTRICE

Chauffages   Sanitaires

**SYSTEC SA**  
NUMERISATION - IMPRESSION - COPIE

40 ans  
1980/2020

La Neuveville  
+41 (0)32 751 16 86  
[www.systemec-sa.com](http://www.systemec-sa.com)





# JEUX

## Jeu de l'intrus

Dans chacune des séries, entoure l'élément qui n'a pas sa place parmi les autres.



## Entoure les 7 différences



## Concours

### «L'endroit mystérieux»



Si vous parvenez à localiser cette image, participez à notre concours en nous retournant votre réponse, c'est-à-dire l'objet que vous aurez reconnu, en indiquant également vos nom, prénom et adresse à :

**Administration communale, La Chaîne 2, 2515 Prêles**

Parmi les nombreuses bonnes réponses que nous avons reçues après la publication du mois de décembre dernier, le sort a désigné M. Yvan Giauque, de Prêles, qui a reconnu le petit pavillon de la Vue des Apes, à Prêles, à proximité des colonies de Granges et Bâle. Bravo à lui ! Il remporte donc la somme de 50 francs !

Le nouveau gagnant sera tiré au sort et le résultat sera également publié sur notre site Internet.

**Bonne chance à tous !**

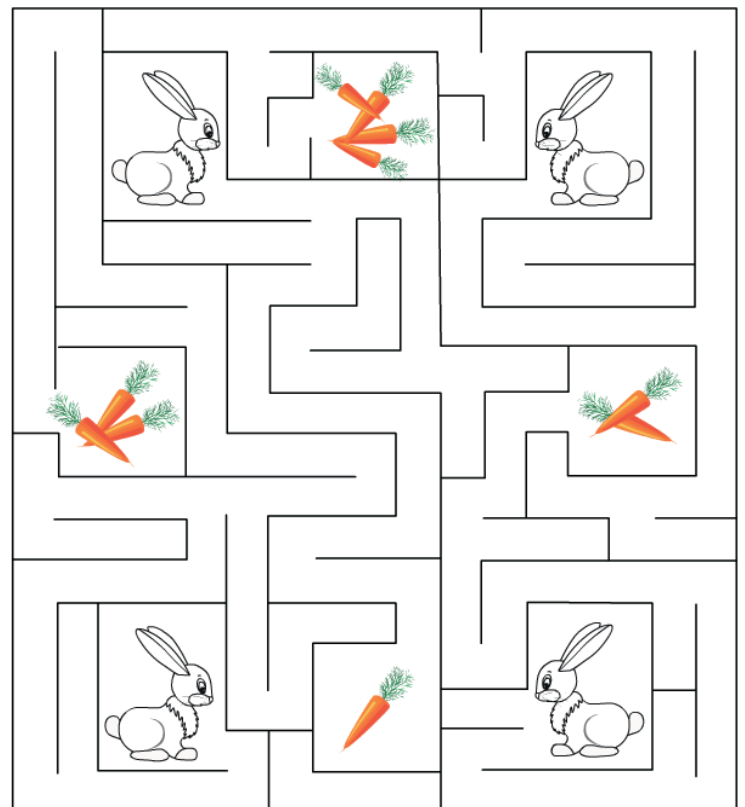
**Solutions des jeux :**

<https://www.leplateaudediesse.ch/la-commune/le-courrier-du-plateau>

**50.-  
A GAGNER**

## Labyrinthe

Aide chaque lapin à trouver ses carottes.  
Colorie en marron, celui qui trouvera 1 carotte ;  
en noir, celui qui en trouvera 2 ;  
en gris celui qui en trouvera 3  
et laisse en blanc celui qui en trouvera 4.





Consultez notre  
prix du jour sur  
**margot-mazout.ch**




**margot mazout**  
mazout | essence | diesel | 0800 844 644

cuisines  
**VOLPATO**

Natel 079 483 78 27 / [www.volpato-cuisines.ch](http://www.volpato-cuisines.ch)  
2516 Lamboing

Vente pose | Electroménager | Menuiserie | Fours à pizza



**ROLIER**

PEINTURE  
PAPIER PEINT  
CRÉPI SYNTHÉTIQUE

**2518 NODS 079 339 05 85**

**CARRELAGES**  
**sassi sa**

**FRIBOURG**

Tél. 026 424 65 06  
Fax 026 424 99 75  
[info@carrelages-sassi.ch](mailto:info@carrelages-sassi.ch)




**VOTRE SATISFACTION,  
C'EST NOTRE RÉPUTATION**



**Menuiserie  
Schreinerei**

2520 La Neuveville  
Tél. 032 751 60 38  
[info@e-carre.ch](mailto:info@e-carre.ch)  
[www.e-carre.ch](http://www.e-carre.ch)

**CURTY TRANSPORTS SA**

CAMIONS BASCULANTS - MALAXEURS AVEC TAPIS  
POMPE À BÉTON - DÉNEIGEMENT



Rue du Collège 72  
CH-2300 La Chaux-de-Fonds  
Tél. 032 968 56 28



# LA RECETTE



## Ingédients

(pour 4 personnes)

500 grammes de contre filet  
4 cuillères à soupe d'huile d'olive  
1 jus de citron  
Quelques feuilles de basilic ciselées  
Herbes de Provence  
Sel  
Poivre de Tellichery ou poivre noir  
Copeaux de parmesan

## Ustensiles nécessaires

Couteau du chef  
Mortier et pilon  
Planche à découper  
Bol



Plat principal



## CARPACCIO DE BŒUF

### Les étapes

1. Dans un petit bol, verser l'huile et le jus de citron
2. Piler quelques baies de poivre de Tellichery (ou se rabattre sur le poivre noir)
3. Ajouter le sel, le poivre et les herbes de Provence au mélange huile et citron
4. Etaler la moitié du mélange parfumé sur les assiettes
5. Trancher le bœuf (en ayant pris soin, si vous ne disposez pas d'une trancheuse, de placer le morceau au congélateur pendant environ une heure pour le raffermir) avec un couteau bien aiguisé et dresser sur les assiettes au dernier moment
6. Huiler à nouveau généreusement le bœuf au pinceau ou à la cuiller
7. Ajouter les feuilles de basilic ciselées ou les feuilles de roquette entière et quelques copeaux de parmesan
8. Poivrer légèrement, filmer et mettre au frais une vingtaine de minutes avant de servir



Camping – Shop

Rte de La Neuveville 61 – 2515 Prêles  
032 315 17 16

Nous nous réjouissons de vous accueillir

RESTAURANT JAPONAIS



### Spécialités SUSHI

**AU BANNERET** Take away Sushi  
Commandez à l'avance  
Rue du Marché 21  
2520 La Neuveville  
**032 761 01 42** [www.aubanneret.ch](http://www.aubanneret.ch)

Spécialité maison "Entrecôte Hélène"  
Spécialités Portugaises  
Tous les weekend  
1 menu de poissons frais  
Menu ouvrier à la semaine  
Salle pour banquets et fête de famille

Restaurant



Cheval Blanc

Route de Diesse 8  
2516 Lamboing  
032 315 25 29



Route de Lamboing 24  
2517 Diesse – 032 315 75 15  
[diesse@sdfs.ch](mailto:diesse@sdfs.ch)



Rue du port 5 – 2525 Le Landeron  
032 751 52 08



Rue de la Gare 3, 2520 La Neuveville  
original, savoureux et à prix raisonnable  
réservations - 032 751 18 18 - restaurant & take away  
[www.pinong.ch](http://www.pinong.ch)



## MATÉRIEL ET TECHNIQUE DE SPECTACLE

INSTALLATION - SERVICE - VENTE - LOCATION

**Pour que votre lieu  
soit à la hauteur de l'événement!**

Jolimont 18 - 3235 CERLIER/ERLACH  
T. 032 846 30 00 - F. 032 846 30 03 - [info@entractes.ch](mailto:info@entractes.ch)



# M.M.

Marbrerie Mathez SA

## FÊTE VILLAGEOISE DE PRÊLES

# 2023



25-27 AOÛT 2023

UNE INTRODUCTION A L'ÉVÉNEMENT

TÜTTLIS BAUMLI BOUCHERIE JACOT F.CZERNIK  
GALERIE ARTIZ CLUB PHOTO FEMINA  
FANFARE HARMONIE ESKRO GRAP D'IM  
TROC DES JOUETS ZAZOOCIRCUS-TATOO  
RESTAURANT DE L'OURS L'ARZILIÈRE  
PINTO COUTURE SONNEURS DE CLOCHES  
DANSE INTERGÉNÉRATIONNELLE LA BRIOCHE  
JUNIOR TSHAKA BLACK/SASH ...

SANTÉ  
ET  
BON VOYAGE  
LE COMITÉ DE  
LA FÊTE VILLAGEOISE  
HOW I



BURKHARD - SUNIER  
Succession Vuillemin  
2520 LA NEUVEVILLE

Tél. 032 751 34 50  
[www.bv-toitures.ch](http://www.bv-toitures.ch)  
[contact@bv-toitures.ch](mailto:contact@bv-toitures.ch)

## Bitusag SA



PRODUITS BITUMEUX

*L'entretien et la qualité  
au service des routes*

CP - 2300 La Chaux-de-Fonds - Tél 032 426 77 94 - Fax 032 426 83 55  
[info@bitusag.ch](mailto:info@bitusag.ch) - [www.bitusag.ch](http://www.bitusag.ch)



## LA COMMISSION A ENTAMÉ SES TRAVAUX

# PARMI LES SOURCES LES PLUS VERTES

## Petit point de situation sur le projet éolien du Mont Sujet

Depuis le mois de mars dernier, la Commission en charge du développement du parc éolien du Mont Sujet a entamé ses travaux. Elle s'est déjà réunie à deux reprises et poursuivra son action sur un rythme soutenu.

Le Plan Directeur régional des Parcs Éoliens du Jura bernois (PDPE) vise à répondre aux stratégies fédérales et cantonales en matière de production d'énergie éolienne. Les autorités encouragent la production d'électricité par les éoliennes, mais leur implantation est soumise à certaines conditions qui doivent concilier rentabilité économique et intérêt public. En plus du périmètre pionnier en Suisse du Mont-Crosin-Mont-Soleil, le Jura bernois compte de nombreux secteurs potentiellement intéressants pour l'installation d'éoliennes. C'est évidemment le cas du Mont Sujet. Une première planification des parcs éoliens dans le Jura bernois a été approuvée en 2009. Des modifications ont eu lieu en 2012 et 2019, afin de mettre à jour les états de coordination de certains sites.

### Contexte historique

En 2020, l'Office des affaires communales et de l'organisation du territoire bernois (OACOT) a exclu le site du Mont-Sujet de la planification cantonale. L'Association de communes JB.b et la commune mixte du Plateau de Diesse ont fait recours, avec succès, contre cette décision.

En effet, fin 2022, la Direction de la Justice (DJ) a admis les recours et annulé la décision de l'OACOT, en mettant en valeur, notamment, la production d'énergie renouvelable que ce site pourrait apporter.

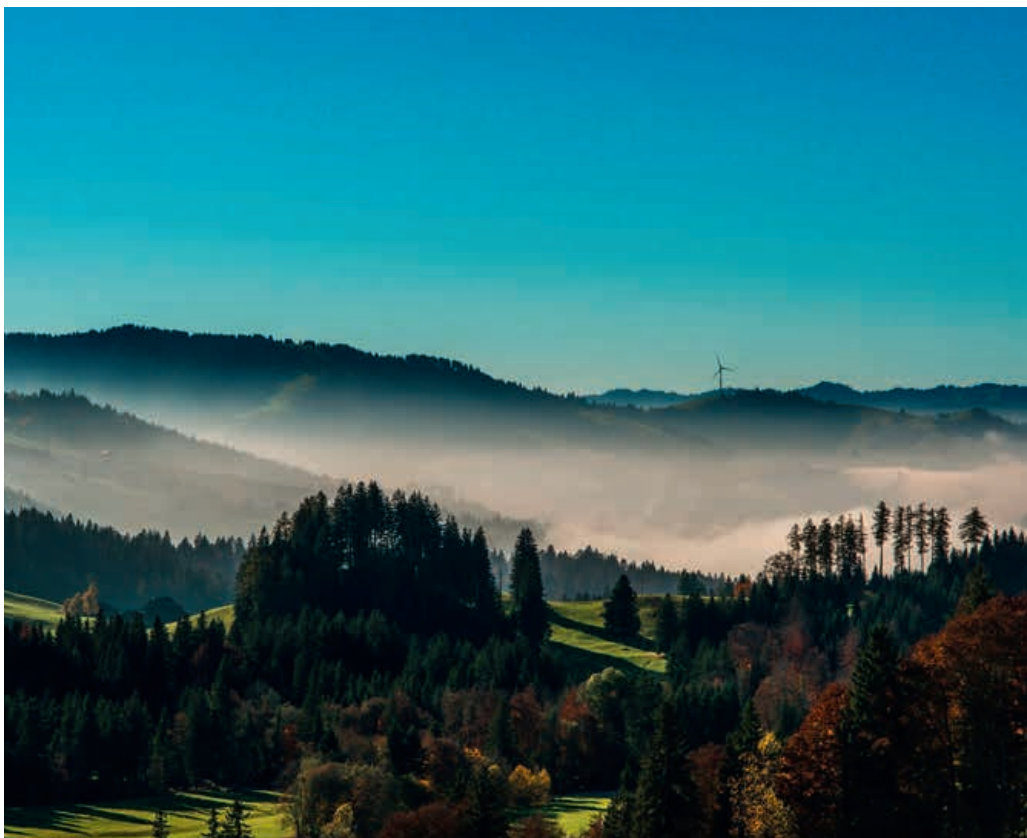
Les prochaines étapes consistent à annoncer le site dans la Feuille officielle du canton de Berne puis la reprise du site dans le plan directeur cantonal avec une modification de la fiche de mesure y relative.

Afin de relancer ce projet, la commune du Plateau de Diesse a réactivé sa Commission chargée du développement du parc éolien du Mont-Sujet, à laquelle des représentants de la population ont pu adhérer récemment.

La première séance du 31 mars 2023 a permis aux participants de comprendre l'approvisionnement énergétique en Suisse et de se familiariser avec l'historique du projet.

### Rôle de l'éolien

Les éoliennes contribuent concrètement à la sécurité d'approvisionnement et au développement durable en réduisant les importations d'énergie d'origine fossile (pétrole, gaz et charbon) ou nucléaire, pour lesquelles la



*L'éolien doit concilier rentabilité économique et intérêt public (© suisse éole)*

Suisse dépense aujourd'hui environ un milliard de francs par mois. Grâce à une production d'électricité locale et renouvelable, l'énergie éolienne contribue à réduire ces dépenses importantes.

L'énergie du vent figure parmi les sources d'énergies les plus vertes: sur sa durée de vie, une éolienne produit 40 fois plus d'énergie que celle dépensée pour sa construction! Un aérogénérateur moderne, démonté en moins d'une semaine, ne laisse pratiquement aucune trace. Les matériaux qui composent principalement ces machines, tels que l'acier, le cuivre et l'aluminium, sont largement recyclables, avec une réintégration dans le circuit de 80% à 90% des matières.

Selon la taille de l'installation, l'énergie dite «grise», soit nécessaire à sa construction, est déjà compensée après six à douze mois de fonctionnement.

an, permettraient de délivrer une énergie hivernale nécessaire et complémentaire aux apports solaire et hydraulique.

Diverses analyses devront bien sûr encore être réalisées et complétées pour ce site, notamment en ce qui concerne la valeur écologique des milieux, le suivi de la migration de l'avifaune, l'analyse paysagère et la co-visibilité régionale, l'aviation, les mesures de vent, etc.

L'information de la population ne sera pas en reste. Le développeur, Groupe E Greenwatt, et il va sans dire les autorités communales communiqueront régulièrement à ce sujet. A noter qu'il serait possible d'ouvrir le capital-actions aux personnes intéressées, par exemple au moyen d'une «éolienne citoyenne» ou «participative». Histoire que chacun puisse s'approprier ce projet d'avenir...

### Le parc éolien du Mont-Sujet

Les six éoliennes du parc éolien du Mont-Sujet, dont la production est estimée à 30 GWh/

**Léonie Berset**

Chargée d'affaires nouvelles énergies renouvelables, Groupe E Greenwatt SA

**Samuel Bichsel, champion d'Europe...**

# TOUT POUR LA MUSIQUE...

... avec le Brass Band 13 Etoiles

Comme France Gall, il donne tout pour la musique, Samuel Bichsel, depuis ses plus tendres années... De la Fanfare de Prêles au Brass Band valaisan 13 Etoiles, il a tout sacrifié, ou presque, pour atteindre l'excellence... Tout récemment récompensée à Malmö, en Suède...

**A**u début du mois de mai dernier, Samuel Bichsel et l'ensemble 13 Etoiles étaient couronnés Champions d'Europe, la plus haute distinction envisageable pour une formation de Brass Band. Pour atteindre cette forme de perfection, l'engagement requis tient du sacerdoce. Jugez plutôt: en préparation de concert, il s'agit, en marge des exercices quotidiens, d'assurer trois répétitions par semaine, sans compter les trajets jusqu'en Valais... «Je n'ai jamais pu me résoudre à déménager... J'ai trop d'attaches ici, ma famille, mes amis, pour songer à raccourcir les déplacements. Je privilégie les contacts humains et n'y renoncerais pour rien au monde... Je suis resté très local dans ma vie, dans mes occupations professionnelles, dans mes rares loisirs.»

De fait, la pomme n'est pas tombée loin de l'arbre... Samuel Bichsel est en effet issu d'une famille de musiciens. Sa maman Janet exerce ses talents au piano et au bugle (une sorte de trompette), tandis que son papa Daniel enseigne les cuivres à l'EMJB et dirige la Fanfare d'Orpond. C'est donc tout naturellement qu'il entonne ses premières notes à la Fanfare de Prêles, sa société de cœur. Ah j'oubliais... Samuel, c'est au cornet qu'il excelle, qui est aussi une espèce de trompette, depuis ses neuf ans et ses premiers cours à l'Ecole de musique. Puis, il dirige ses pas vers Lignières, joue dans un Brass Band de Fribourg, accède ensuite au camp national des jeunes, constituant également une belle référence. S'intéresse à la direction, mais la passion de l'instrument l'emporte. Participe enfin à des concours en soliste. «Il faut aussi mentionner mon parcours au sein de la musique militaire... J'y ai fait mon école de recrues et



Samuel Bichsel auréolé d'un beau succès aux championnats de Suisse et d'Europe...

prends part, en cours de répétitions, toujours aux concerts qu'elle donne. Le niveau est très bon. La preuve? Nous nous sommes produits, avec le Swiss army Brass Band, au Basel Tattoo...» Excusez du peu...

## Quasiment impitoyable...

Trop modeste, Samuel Bichsel a fait sienne la devise de Georges Brassens: «sans travail, le talent n'est qu'une sale manie...». Il rechigne à me dire qu'il jouit de belles prédispositions pour son art et relie plus volontiers ses succès aux efforts consentis... «En effet, on vit musique, on pense musique, on mange musique, on dort musique... C'est un grand investissement. Mais aussi une grande chance de pouvoir pratiquer avec 13 Etoiles, l'ensemble le plus titré de Suisse.» Qu'il a pu intégrer en 2017, après une sélection rigoureuse et un examen quasiment impitoyable. Pour briller aux Championnats d'Europe, il convient de maîtriser tous les aspects du son... D'abord la technique, mais aussi le volume,

l'intonation, sont passés au tamis d'un jury notant à l'aveugle. La première étape? Se voir sacré Champion de Suisse, puisque la compétition faitière regroupe tous les meilleurs ensembles des pays participants. «Depuis quelques années maintenant, le mouvement helvétique commence à être toujours davantage reconnu au-delà de nos frontières. Notamment depuis que Lucerne avait été titré en 2014. Ce succès avait généré un élan d'émulation... contagieux!» A tel point que le Brass Band 13 Etoiles s'est encore qualifié pour le British Open, sorte de Graal pour la discipline. On retrouvera donc Samuel Bichsel à Birmingham en septembre 2024... Avec son équipe de copains. «Nous avons une moyenne d'âge qui ne dépasse pas 27 ans! C'est grâce à cette cohésion de groupe que l'on arrive à avancer. Et aussi, il va sans dire, grâce à notre directeur, Frédéric Théodoloz, dont la capacité d'entraînement, à tous points de vue, est remarquable...»

## Beaux programmes

On en oublierait presque, pour les néophytes comme moi, d'expliquer le concept «Brass Band». On aura compris que l'idée générale tient de la fanfare, mais aussi de l'orchestre. Les bases sont les mêmes, le professionnalisme juste un peu plus poussé. Avec un répertoire propre. Qui va de Rossini et son ouverture Guillaume Tell, aux arrangements des airs les plus emblématiques d'ABBA ou de Queen, en opérant parfois un détour par le jazz. Tout cela à la sauce anglaise, *of course*... D'alléchants programmes en perspective, donc... Il se dit «local» et, de fait hormis quelques virées en Valais, Samuel Bichsel ne commet pas d'infidélité à la région qui l'a vu naître, en 1995. Depuis, il n'a pas quitté le Plateau, y a évidemment effectué toutes ses classes, respectivement l'école secondaire à La Neuveville comme de juste. Il entreprend ensuite un apprentissage de constructeur métallique et serrurier auprès de Ballif sàrl. Pour exercer aujourd'hui son métier chez Racks concept, à Nods. A deux pas, donc...

Daniel Hanser

PUB

# RAIFFEISEN